

Sprievodná správa

Identifikačné údaje stavby a investora

Stavba : Výstavba chodníkov v Obci Herľany

Okres : Košice okolie

Obec : Herľany

Katastrálne územie : Herľany

LV : č. 190

Parcelné číslo : 130, 135

Investor : Obec Herľany

V zastúpení : Ing. RUSNÁK Slavomír

IČO : 00324183

DIČ : 2021235975

Identifikačné údaje projekt

Projektant : Ing. ONDRO Ľuboš – Košice

Korešpondenčná adresa : Ing. ONDRO Ľuboš, Herľany - Žirovce č.3, 044 45 Bidovce

Autorizácia : 2805.A.1

**Komplexné architektonické a inžinierske služby a súvisiace
technické poradenstvo**

Písomná časť:

Skutkový stav.

Občania k autobusovým zástavkám chodia popri štátnej ceste a často sa stáva aj po cestnej komunikácii, ktorá slúži pre potreby cestnej dopravy. Nakoľko do Obce Herľany dochádzajú žiaci najmä z Obce Rankovce je potrebné vytvoriť chodník, aby sa čo v najväčšej miere predišlo k dopravnej nehode resp. stretu auta s chodcami. Stanovišťa – zástavky sú hotové. Chodníky sú navrhnuté z časti obce k zastávkam autobusu. Nášľapnú vrstvu tvorí asfaltový betón AC 11 o hrúbke 40 mm.

Celková plocha chodníkov $198,902\text{m}^2$ – Asfaltový betón AC11.

Východiskové podklady:

Mapa katastra

Obhliadka staveniska a konzultácia s investorom

Popis

Štúdia rieši chodník okolo štátnej cesty v Obci Herľany. Chodník bude napojený na autobusovú zastávku Herľany smer Bidovce resp. Žirovce. Jedná sa dve autobusové stanovišťa. Šírka chodníkov je 1200 mm. Skladba A chodníka slúži pre prechod do dvorov aut o hmotnosti 3,5t, kde podklad chodníka bude pozostávať zo štrkodrte hrúbky 100 mm, prostého betónu tr. C 25/30 hrúbky 160 mm, postreku živичnej spojovacej cestnej emulzie a asfaltového betónu AC 11 hrúbky 40 mm. Po obvode budú nájazdové betónové obrubníky uložené v betóne. Podklad chodníka mimo vjazdov pre motorové vozidlá bude pozostávať zo štrkodrte hrúbky 100 mm, prostého betónu tr. C 12/15 hrúbky 110 mm, postreku živичnej spojovacej cestnej emulzie a asfaltového betónu AC 11 hrúbky 40 mm. Chodník v časti od hasičskej zbrojnice bude ohraničený betónovým obrubníkom položeným stojato do betónového lôžka z prostého betónu tr. C 12/15. Obrubník bude osadený 150 mm vyššie ako je úroveň vrchnej hrany cesty. Chodník na autobusovej zastávke od Rankoviec je osadený pomerne vyššie, jedná časť musí byť postavená na opornom múre zo strany oplotenia. Výškový rozdiel bude vyrovnaný opornou stenou cca 750 mm vysokou vytvorenou z betónových tvárnic o šírke 300mm – vystuženou rebierkovou výstužou O 10335 zvisle priemer 12 mm osadenou po 250mm a vodorovnou výstužou 2x priemer 8 mm. Do opornej steny v dolnej časti sa osadia plastové rúrky priemer 50 mm po 1000 mm od seba na odvodnenie. Úpravu troch vpustí na odvodnenie dažďovej vody zrealizovať podľa priloženej dokumentácie. Na povrchu vpustí pre odvod dažďovej vody na pôvodnom mieste bude uložený polyuretánový poklop HERMELOCK L B125 o rozmere 700/700 mm. Dažďové vody sú v pôvodnej dažďovej kanalizácii zvedené do potoka. Dažďová kanalizácia je vedená cca hĺbke 600mm pod terénom. V časti od parcely pod pop. č. 112 (rod. dom pod pop. č. 30, 31) až k parcele pod pop. č. 99 (Požiarna zbrojnica) sa pod chodníkom v hĺbke cca 1000 – 1500 mm nachádza umiestnených rozvod pitnej vody, ktorý je v správe VVS a.s. Košice, Komenského 50.

Skladba chodníkov

A Vstupy na pozemky chodník bude ohraničený nájazdovým obrubníkom ABO 1-15 1000/150/300 na ležato 2x uložený v betóne. Podklad chodníka v časti pre vstupy pre motorové vozidlá do 3,5 t bude pozostávať zo štrkodrte hrúbky 100 mm, prostého betónu tr. C

25/30 hrúbky 160 mm, postreku živičnej spojovacej cestnej emulzie a asfaltového betónu AC 11 hrúbky 40 mm.

B Chodník oproti nákupnému stredisku bude osadené tesne pri oplotení vzhľadom na pomerne úzky pozemok pri ceste. Od cesty bude osadený betónový obrubník v betóne na stojato – vrchná hrana bude vyššie o 150 mm od úrovne cesty. Podklad chodníka mimo vjazdov pre motorové vozidla bude pozostávať zo štrkodrtce hrúbky 100 mm, prostého betónu tr. C 12/15 hrúbky 110 mm, postreku živičnej spojovacej cestnej emulzie a asfaltového betónu AC 11 hrúbky 40 mm.

C Nakoľko výška úrovne cesty od okolitého terénu je vyššie cca o 800 mm. Chodník od oplotenia bude chránený oporným múrom z betónových tvárnic vystužené roxorami /vodorovne aj zvisle/. Táto časť chodníka bude chránená zo strany od oplotenia zábradlím o výške 1100mm s výplňou.

SKLADBA CHODNÍKA od rastlého terénu :

Podklad štrkodrtce hr.100mm

Podklad z prostého betónu tr. - C15/15 110 mm

Podklad z betónu tr. 25/30 160 mm

Postrek živičný z cestnej emulzie 0,5 - 0,8 kg/m²

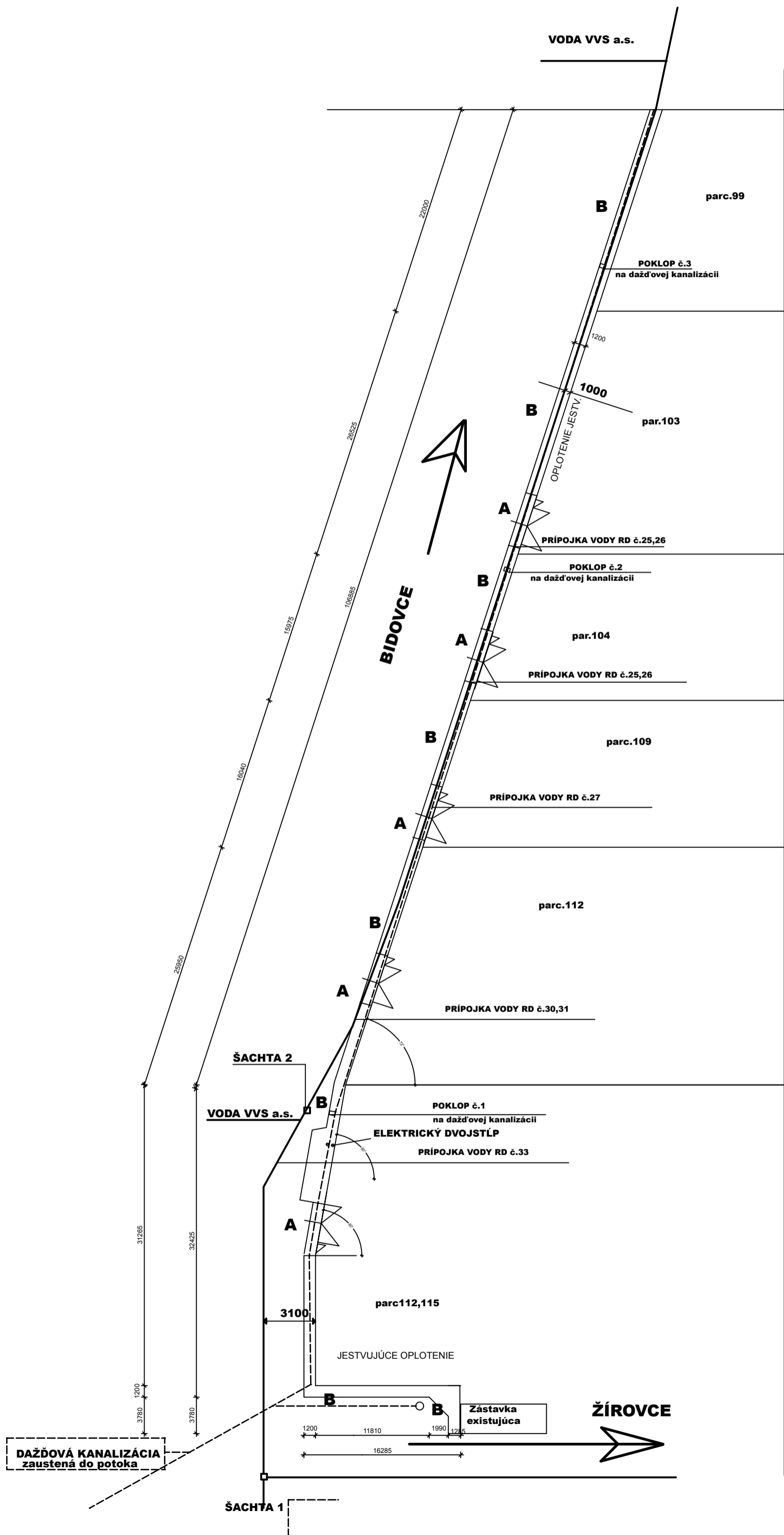
Asfaltový betón AC 11 40mm

Výmena dopravných značiek - za nové sa nemení ostane na pôvodných miestach. Budú dodržané ochranné pásma podľa požiadaviek VVS a.s.

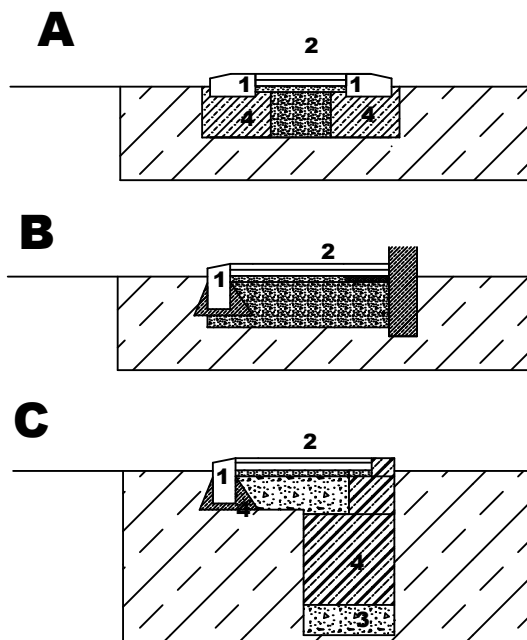
Bezpečnosť pri práci:

Pri práci sa treba riadiť ustanoveniami vyhlášky Slovenského úradu bezpečnosti práce a Slovenského banského úradu č. 374/1990 Z. z. o bezpečnosti a ochrane zdravia pri stavebných prácach, zákona NR SR č. 330/1996 a vyhláškou č. 74/1996.

Počas výstavby musí byť osadené dočasné dopravné značenie ktoré je súčasťou dokumentácie vypracovanej Ing. ANTOLOVOU, AGARE – Projekt s.r.o., Stromová 16, Košice .



Stavebné práce sa budú realizovať cca 400mm od nivelety terénu!
 Vodovod VVS a.s. hĺbka cca 1000-1500mm jestvujúci
 Dažďová kanalizácia-existujúca je v hĺbke cca 600-800mm
CELKOVÁ PLOCHA CHODNÍKOV 198,902m²



1 BETÓNOVÝ OBRUBNÍK ABO1-15 1000/150/300

2. Asfaltový betón AC 11 hr.40 mm

Postrek živičný spojovací z cestnej emulzie 0,5-0,8 kg/m²

Prostý betón tr. C25/30 160mm

Podklad z prostého betónu tr. C 110mm

Podklad zo štrkodrve hr.100mm

3. Štrkodrva podklad

4. Betón C16/20 + výstuž

1.Osadenie obrubníka

vstupu aut na pozemkok na ležato

Obrubník ABO 1-15 uložený v betóne na stojato v miestach

Zástavka Herľany- smer Bidovce

STAVBA.: Výstavba chodníkov v Obci HERĽANY

INVESTOR : Obec Herľany

VYPRACOVAL : Ing.ONDRO Ľuboš autorizovaný stavebný inžinier 2805.A.1

OBJEKTY : Výstavba chodníkov

číslo výkresu:

VÝKRES : Schéma úpravy chodníka A,B,C

03